

Ing. Jiří Cihlár
Orlické nábřeží 1029
56501 Choceň

naše značka
5001947934

vyřizuje
Eva Strnadová

datum
01.07.2019

Věc:

Kerhartice, ul. Pražská - Modernizace stávajícího chodníku

K.ú. - p.č.: Gerhartice

Stavebník: Město Ústí nad Orlicí, Sychrova 16, 56201 Ústí nad Orlicí

Účel stanoviska: Povolení stavby - stavební režim (ÚR+SP)

GasNet, s.r.o., jako provozovatel distribuční soustavy (PDS) a technické infrastruktury, zastoupený GridServices, s.r.o., vydává toto stanovisko:

V ZÁJMOVÉM ÚZEMÍ STAVBY SE NACHÁZÍ TATO PLYNÁRENSKÁ ZAŘÍZENÍ A PLYNOVODNÍ PŘÍPOJKY:

STL plynovod PE d 50 + STL přípojky

Upozorňujeme na plánovanou výstavbu STL přípojky pro p.p.č. 10/12. Investorem stavby je David Macan.

PŘED ZAHÁJENÍM STAVBY BUDE PROVEDENO PŘESNÉ VYTÝČENÍ PZ (<https://www.gridservices.cz/ds-online-vytycení-pz/>), viz. odst. 3 tohoto stanoviska – poskytnutý zakres je pouze ORIENTAČNÍ a během stavby bude v případě obnažení provedena pracovníkem GridServices kontrola PZ před záhozem.

Pro realizaci stavby stanovujeme tyto podmínky:

- Při souběhu, křížení technické IS při realizaci stavby požadujeme dodržení ČSN 73 6005, TPG 702 04, zákon č. 458/2000 Sb., případně další předpisy a ČSN související s uvedenou stavbou.

Plynárenské zařízení musí být zabezpečeno vhodným způsobem proti poškození. Požadujeme respektovat průběh a ochranné pásmo plynárenského zařízení.

Při realizaci stavby je nutno dodržovat veškerá pravidla stanovená pro práce v ochranném pásmu plynárenského zařízení a plynovodních přípojek (ochranné pásmo je souvislý prostor v bezprostřední blízkosti plyn. zařízení vymezený svislými rovinami vedenými ve vodorovné vzdálenosti 1,0 m na obě strany od půdorysu plyn. zařízení - dle Zákona 458/2000 Sb. v platném znění).

V tomto pásmu nesmí být umístovány žádné pevné ani dočasné stavby, prováděna skládka materiálu, výšková úprava terénu a pojižděno těžkou technikou.

V ochranném pásmu plynárenského zařízení budou práce prováděny výhradně ručním způsobem.

- Budoucí úprava povrchu terénu nad plynárenským zařízením musí být provedena tak, aby nedošlo ke změně hloubky uložení plynárenského zařízení a povrch byl z rozebíratelného materiálu (dlažba, betonový asfalt, nearmovaný beton v tloušťce do 5 cm apod.).

V případě nutnosti provádění terénních úprav pozemku nad plynovodem, musí být průkazně zjištěna hloubka uložení stávajícího plynovodu. Následné úpravy terénu musí být provedeny tak, aby konečné uložení plynovodu bylo prokazatelně od 1 - 1,5 0m.

- Zemní práce nesmí být prováděny do větší hloubky než 40 cm nad povrchem stávajícího plynárenského zařízení. Pískové lože kolem PZ bude min. 10cm pod a 20cm nad PZ.

Dojde - li k dočasnému snížení krytí plynárenského zařízení, při realizaci požadujeme chránit plynovody před mechanickým poškozením při pojiždění betonovými panely, popř. ocelovými plechy o tloušťce min. 3 cm.

GridServices, s.r.o.

Plynárenská 499/1
Zábrdovice

602 00 Brno

T +420532221111

F +420545578571

E info@gridservices.cz

I www.gridservices.cz

IČ: 27935311

DIČ: CZ27935311

Zapsán do obchodního rejstříku:

Krajský soud v Brně

oddíl C, vložka 57165

26.07.2007

Bankovní spojení:
Československá obchodní banka,
a.s.

Číslo účtu: 17837923

Kód banky: 0300

- Dopravní značení musí být umístěno od stávajícího plynárenského zařízení v minimální vzdálenosti 1 m.
- Nepoškodit nadzemní části STL plynovodu (orientační sloupky, uzávěry, odvodňovače atd.);
- V případě, že nebude možné dodržet krytí PZ dle ČSN 73 6005, bude nutné provést přeložku těchto PZ tak, aby bylo dosaženo požadovaného krytí. Tyto práce budou provedeny v souladu se zákonem č. 458/2000 Sb. v platném znění jako přeložka plynárenského zařízení na náklady investora.

- Stavební objekty (včetně kanalizačních šachet, kanalizačního potrubí, vpustí, vodoměrných šachet, vodovodního potrubí, betonových patek, rozvodných pilířů, sloupů NN, el. kabelů NN, svítidel VO, sloupků či pilířů oplocení, dopravního značení, atd.) musí být umístěny min. 1 m od plynárenských vedení - měřeno kolmo na půdorysný obrys potrubí.

Případné dočasné zařízení staveniště (maringotky, mobilní buňky atd.) umístit min. 1 m od STL plynovodu a přípojek.

V rozsahu této stavby souhlasíme s povolením stavby dle zákona 183/2006 Sb. ve znění pozdějších předpisů. Tento souhlas platí pro územní řízení, řízení o územním souhlasu, veřejnoprávní smlouvy pro umístění stavby, zjednodušené územní řízení, ohlášení, stavební řízení, společné územní a stavební řízení, veřejnoprávní smlouvu o provedení stavby nebo oznámení stavebního záměru s certifikátem autorizovaného inspektora.

V zájmovém území se mohou nacházet plynárenská zařízení jiných vlastníků či správců, případně i dlouhodobě nefunkční/neprovozovaná plynárenská zařízení bez dostupných informací o jejich poloze a vlastnictví.

Plynárenské zařízení a plynovodní přípojky jsou dle ust. § 2925 zákona č. 89/2012 Sb., občanského zákoníku, provozovány jako zařízení zvláště nebezpečné a z tohoto důvodu jsou chráněny ochranným pásmem dle zákona č. 458/2000 Sb. ve znění pozdějších předpisů.

Nedodržení podmínek uvedených v tomto stanovisku zakládá odpovědnost stavebníka za vzniklé škody.

Rozsah ochranného pásma je stanoven v zákoně 458/2000 Sb. ve znění pozdějších předpisů.

Při realizaci uvedené stavby budou dodrženy podmínky pro provádění stavební činnosti:

1) Za stavební činnosti se pro účely tohoto stanoviska považují všechny činnosti prováděné v ochranném pásmu plynárenského zařízení a plynovodních přípojek (tzn. i bezvýkopové technologie a terénní úpravy) a činnosti mimo ochranné pásmo, pokud by takové činnosti mohly ohrozit bezpečnost a spolehlivost plynárenského zařízení a plynovodních přípojek (např. trhačí práce, sesuvy půdy, vibrace, apod.).

2) Stavební činnosti je možné realizovat pouze při dodržení podmínek stanovených v tomto stanovisku. Nebudou-li tyto podmínky dodrženy, budou stavební činnosti považovány dle § 68 zákona č. 458/2000 Sb. ve znění pozdějších předpisů za činnost bez našeho předchozího souhlasu. Při každé změně projektu nebo stavby (zejména trasy navrhovaných inženýrských sítí) je nutné požádat o nové stanovisko k této změně.

3) Před zahájením stavební činnosti bude provedeno vytyčení trasy a přesné určení uložení plynárenského zařízení a plynovodních přípojek. Vytyčení trasy provede příslušná provozní oblast (formulář a kontakt naleznete na www.gridservices.cz nebo NONSTOP zákaznická linka 800 11 33 55). Při žádosti uvede žadatel naši značku (číslo jednací) uvedenou v úvodu tohoto stanoviska. O provedeném vytyčení trasy bude sepsán protokol. Přesné určení uložení plynárenského zařízení a plynovodních přípojek je povinen provést stavebník na svůj náklad. Bez vytyčení trasy a přesného určení uložení plynárenského zařízení a plynovodních přípojek stavebníkem nesmí být vlastní stavební činnosti zahájeny. Vytyčení plynárenského zařízení a plynovodních přípojek považujeme za zahájení stavební činnosti.

4) Bude dodržena mj. ČSN 73 6005, TPG 702 04, zákon č. 458/2000 Sb. ve znění pozdějších předpisů, případně další předpisy související s uvedenou stavbou.

5) Pracovníci provádějící stavební činnosti budou prokazatelně seznámeni s polohou plynárenského zařízení a plynovodních přípojek, rozsahem ochranného pásma a těmito podmínkami.

6) Při provádění stavební činnosti, vč. přesného určení uložení plynárenského zařízení je stavebník povinen učinit taková opatření, aby nedošlo k poškození plynárenského zařízení a plynovodních přípojek nebo ovlivnění jejich bezpečnosti a spolehlivosti provozu. Nebude použito nevhodného nářadí, zemina bude těžena pouze ručně bez použití pneumatických, elektrických, bateriových a motorových nářadí.

7) Odkryté plynárenské zařízení a plynovodní přípojky budou v průběhu nebo při přerušení stavební činnosti řádně zabezpečeny proti jejich poškození.

8) V případě použití bezvýkopových technologií (např. protlaku) bude před zahájením stavební činnosti provedeno úplné obnažení plynárenského zařízení a plynovodních přípojek v místě křížení na náklady stavebníka. V případě, že nebude tato podmínka dodržena, nesmí být použita bezvýkopová technologie.

9) Stavebník je povinen neprodleně oznámit každé i sebemenší poškození plynárenského zařízení nebo plynovodních přípojek (vč. izolace, signalizačního vodiče, výstražné fólie atd.) na telefon 1239.

10) Před provedením zásypu výkopu bude provedena kontrola dodržení podmínek stanovených pro stavební činnosti, kontrola plynárenského zařízení a plynovodních přípojek. Kontrolu provede příslušná provozní oblast (formulář a kontakt naleznete na www.gridservices.cz nebo NONSTOP zákaznická linka 800 11 33 55). Při žádosti uvede žadatel naši značku (číslo jednací) uvedenou v úvodu tohoto stanoviska. Povinnost kontroly se vztahuje i na plynárenské zařízení, které nebylo odhaleno. O provedené kontrole bude sepsán protokol. Bez provedené kontroly nesmí být plynárenské zařízení a plynovodní přípojky zasypány. V případě, že nebudou dodrženy výše uvedené podmínky, je stavebník povinen na základě výzvy provozovatele plynárenského zařízení a plynovodních přípojek, nebo jeho zástupce doložit průkaznou dokumentaci o nepoškození plynárenského zařízení a plynovodních přípojek během výstavby nebo provést na své náklady kontrolní sondy v místě styku stavby s plynárenským zařízením a plynovodními přípojkami.

11) Plynárenské zařízení a plynovodní přípojky budou před zásypem výkopu řádně podsypány a obsypány těženým pískem, bude provedeno zhutnění a bude osazena výstražná fólie žluté barvy, vše v souladu s ČSN EN 12007-1-4, TPG 702 01, TPG 702 04.

12) Neprodleně po skončení stavební činnosti budou řádně osazeny všechny poklopy a nadzemní prvky plynárenského zařízení a plynovodních přípojek.

13) Poklopy uzávěrů a ostatních armatur na plynárenském zařízení a plynovodních přípojkách, vč. hlavních uzávěrů plynu (HUP) na odběrném plynovém zařízení udržovat stále přístupné a funkční po celou dobu trvání stavební činnosti.

14) Případné zřizování staveniště, skladování materiálů, stavebních strojů apod. bude realizováno mimo ochranné pásmo plynárenského zařízení a plynovodních přípojek (není-li ve stanovisku uvedeno jinak).

15) Bude zachována hloubka uložení plynárenského zařízení a plynovodních přípojek (není-li ve stanovisku uvedeno jinak).

16) Při použití nákladních vozidel, stavebních strojů a mechanismů zabezpečit případný přejezd přes plynárenské zařízení a plynovodní přípojky uložení panelů v místě přejezdu plynárenského zařízení.

Platí pouze pro území vyznačené v příloze tohoto stanoviska a to 24 měsíců ode dne jeho vydání.

V případě dotčení pozemku v majetku společnosti GasNet, s.r.o. je třeba dále projednat smluvní vztah k tomuto pozemku. Kontakt na projednání naleznete na adrese www.gasnet.cz/cs/kontaktni-system/, činnost "Smluvní vztahy - pozemky a budovy plynárenských zařízení", případně na NONSTOP zákaznické lince 800 11 33 55.

Za správnost a úplnost dokumentace předložené s žádostí včetně jejího souladu s platnými předpisy plně zodpovídá její zpracovatel. Stanovisko nenahrazuje případná další stanoviska k jiným částem stavby.

V případě další korespondence nebo jednání (např. změna stavby) uvádějte naši značku - 5001947934 a datum tohoto stanoviska. Kontakty jsou k dispozici na www.gridservices.cz nebo NONSTOP zákaznická linka 800 11 33 55.



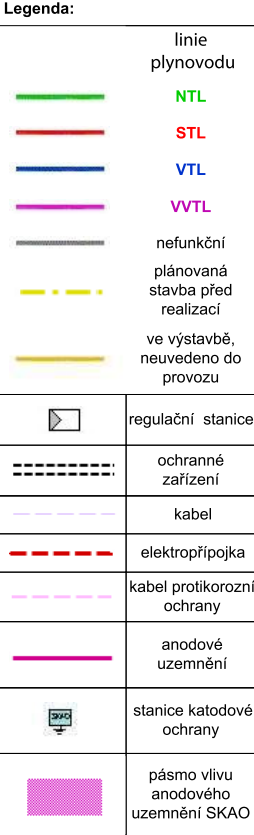
GasNet, s.r.o.
zastoupená společností GridServices, s.r.o., IČ 279 35 311
Eva Strnadová
Technik externích požadavků-Čechy
Oddělení zpracování ext. požadavků-Čechy
+420495563562
eva.strnadova@innogy.com

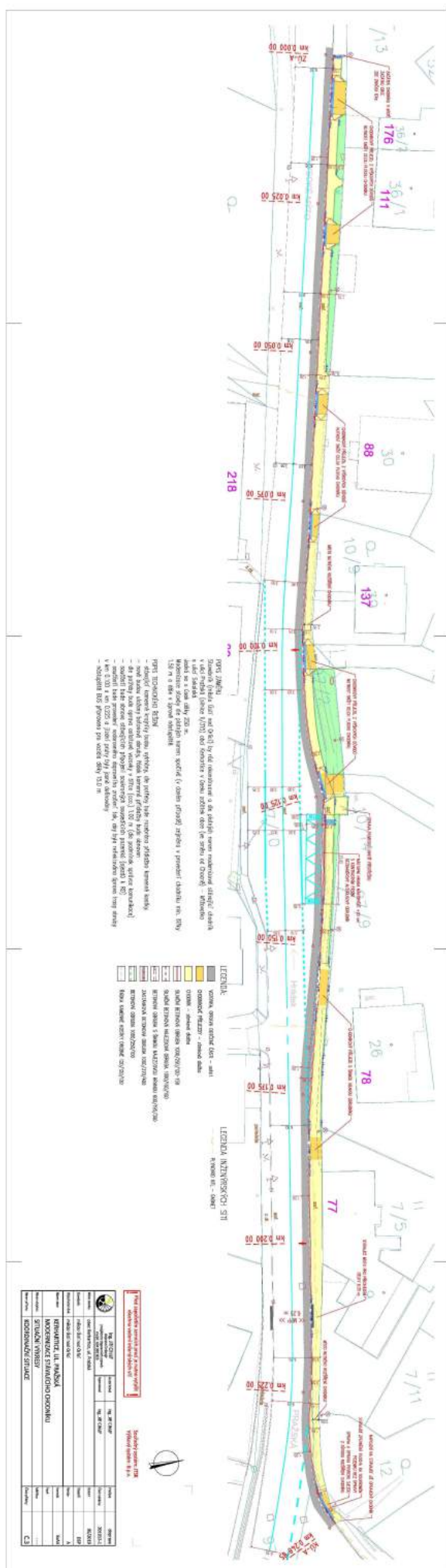
Přílohy: Orientační zakres plynárenského zařízení, Detailní zakres plynárenského zařízení, Ověřená příloha žadatele,
Ověřená příloha žadatele

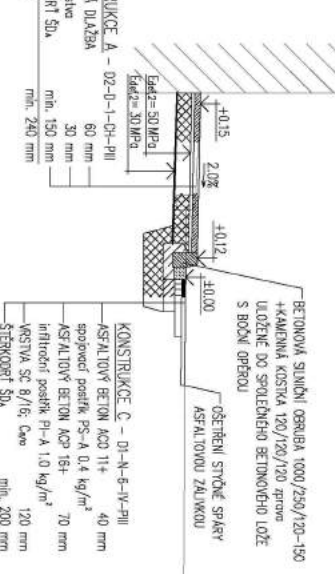
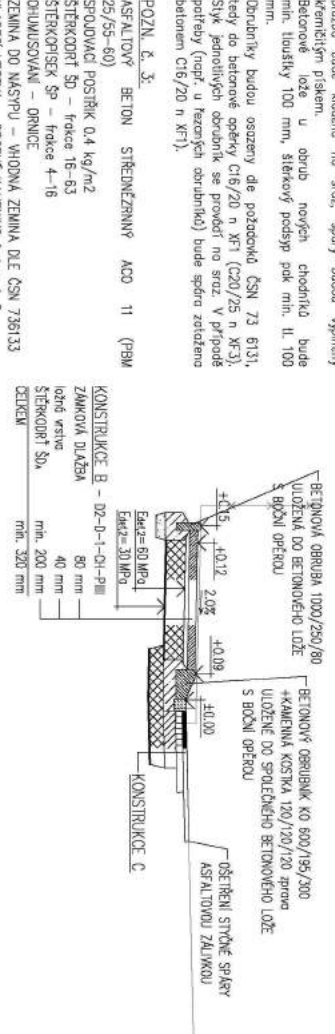
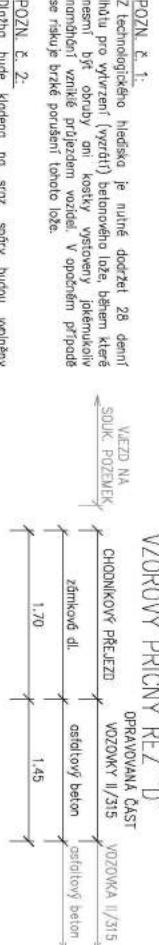
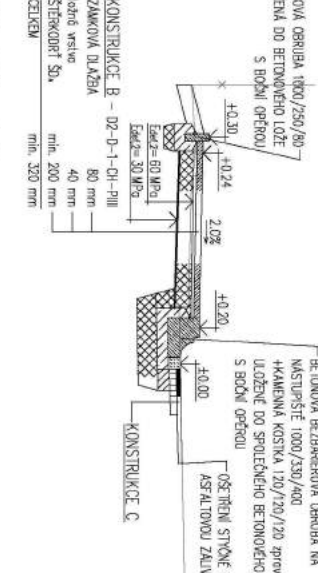
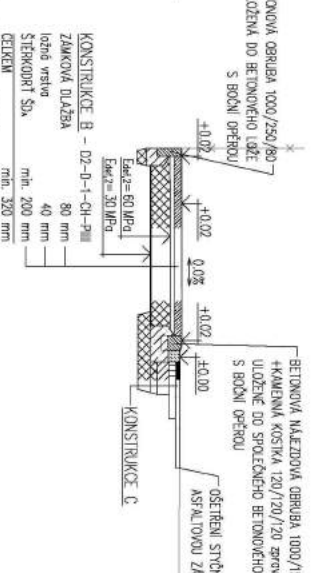
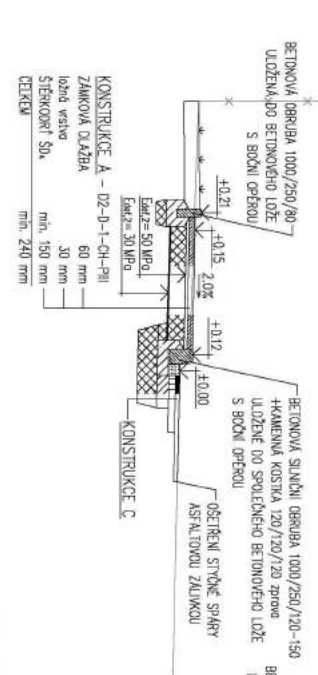
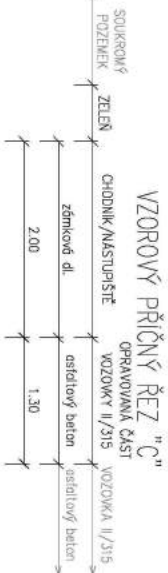
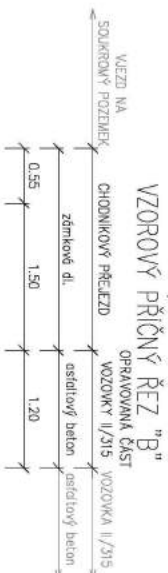
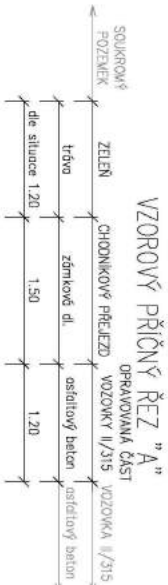
Příloha: Orientační zakres plynárenského zařízení. Tato příloha je nedílnou součástí stanoviska č. 5001947934 ze dne 01.07.2019.

Provozovatel DS: GasNet, s.r.o.; Stavebník: Město Ústí nad Orlicí, Sychrova 16, 56201 Ústí nad Orlicí. K.ú.: Gerhartice.










POZN. č. 4.
 ČSN 73 6124 – Stavba vozovek – Vstřiky ze směsí
 střežených hydraulických pojiv
 ČSN 73 6129 – Stavba vozovek – Posádky a nálety
 ČSN 73 6131 – Stavba vozovek – Křivky z odlož. a dílců
 ČSN 73 6133 – Navrhování a provádění zeminho tělesa
 pozemních komunikací
 ČSN EN 197-1 – Cement – Část 1: Sořazení, specifikace a
 kritéria shody cementu pro obecné použití
 ČSN EN 206 – Beton, Specifikace, vlastnosti, výroba a
 skladování
 ČSN EN 12620 + A1 – Kamenivo do betonu

ČSN EN 13043 – Kamenivo pro ostatkové směsi a
 povrchové vrstvy pozemních komunikací, leteckých a jiných
 dopravních prostředků
 ČSN EN 13108 – Asfaltové směsi – Specifikace pro
 materiály
 ČSN EN 13242 – Kamenivo pro nestimované směsi a směsi
 střežené hydraulickými pojivy pro interakční stěny a
 pozemní komunikace
 ČSN EN 13265 – Nestimované směsi – Specifikace
 ČSN EN 14227 – Směsi střežené hydraulickými pojivy –
 Specifikace
 TP 18 – Beton pro konstrukce
 TP 26 – Posádky a nálety vozovek
 TP 170 + dodatky – Navrhování vozovek pozemních
 komunikací

	Ing. Jiří Chlář odpovědný inženýr projektování a realizace mobil: 604 982 825	Autoroval	Ing. Jiří Chlář	Profesní	doprava
Město stavby	obec Kerhartice, ul. Pražská	Vypracoval	Ing. Jiří Chlář	Číslo zadání	201912-1
Investor stavby	město Ústí nad Orlicí			Datum	06/2019
Objednatel dle	město Ústí nad Orlicí			Stupeň	DSP
Název akce	KERHARTICE, UL. PRAŽSKÁ			Revize	A
Název objektu	MODERNIZACE STÁVAJÍCÍHO CHODNÍKU			Formát	A4
Název přílohy	SO101 – ZPEVNĚNÉ PLOCHY			Papír	1:50
	VZOROVÉ PŘÍČNÉ ŘEZY			Číslo přílohy	C.101.3